

目次

0. ログインとメニュー

1. My相場表

2. 相場情報

3. 海外相場

4. ニュース

5. 新規注文

6. 仕切注文

7. 注文状況／注文取消

8. 建玉一覧

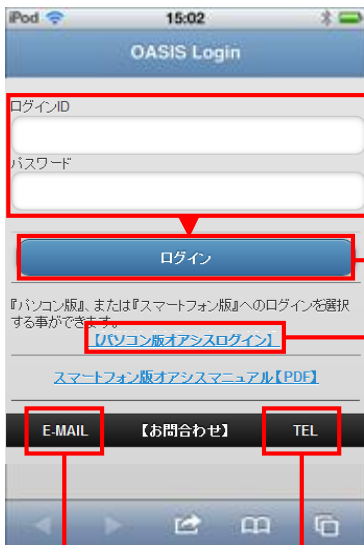
9. 口座情報

10. 各種設定

スマートフォン版 操作マニュアル

ログインURL <https://members.okachi-oasis.com>
 (パソコンからもスマホ・タブレットからも共通のURLです。)

① ログイン画面からログインしてください。



ログインID／パスワードを入力

ログインボタンを押すと
ログインできます。

パソコン版オアシスにログインします。
 ※パソコン版についての説明は
パソコン版マニュアルをご参照ください。

電話でのお問い合わせができます。

メールでの問い合わせができます。

② ログインするとトップ画面が表示されます。



ログアウトする時に押します。

オアシスからのお知らせが
ご覧いただけます。
最新のお知らせ日時が
表示されます。

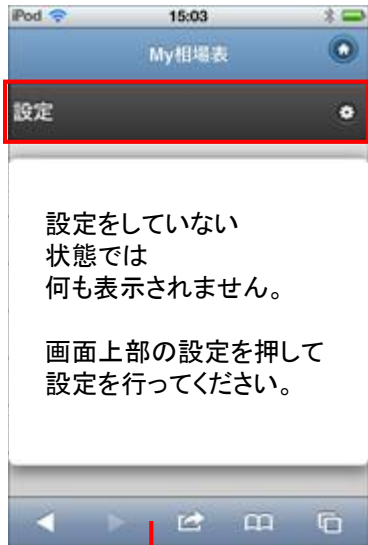
トップメニューです。
ここから各種操作が行えます。

※次ページから各項目の
操作について説明します。

スマートフォン版 操作マニュアル

1. My相場表

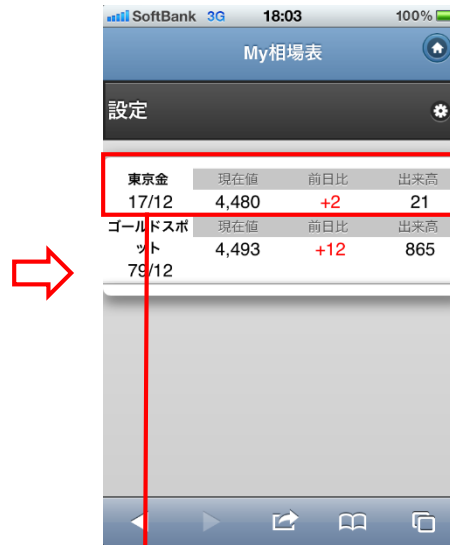
トップ画面の【My相場表】を押すと、登録した銘柄・限月の相場情報を表示できます。
表示できるのは最大で6個までです。



設定をすると左図のような画面になります。



銘柄と限月を選びます。



ここを押すと、設定した銘柄と限月の相場情報が表示されます。



新規注文の画面が開きます。

スマートフォン版 操作マニュアル

2-1. 相場情報

トップ画面の【相場情報】を押すと、以下の画面が表示されます。

相場情報の表示から注文もできます。

銘柄が選択できます。

押した限月色が付き
上部に表示されます。



銘柄	現在値	前日比	出来高
18/04	4,480	+1	2,500
18/02	4,481	+1	244
17/12	4,480	+2	21
17/10	4,485	+9	4
17/08	4,486	+4	8

表示されている
限月の銘柄の
新規注文が
発注できます。

表示内容が
切り替えられます。

価格、気配値、チャートは自動更新されます。



数量	買値	売値
64,200	64,200	64,200
64,600	64,600	64,600
64,680	64,680	64,680
63,800	63,800	63,800

気配値表示画面



チャート表示画面

スマートフォン版 操作マニュアル

2-2. チャート

相場情報画面の【チャート】を押すと、以下の画面が表示されます。

こちらの画面からも注文ができます。

銘柄が選択
できます

新規注文が
発注できます。



以下の表示が選択できます。

- ・ 出来高
- ・ ストキャスティクス
- ・ 相対力指数
- ・ ローソクのみ
- ・ 移動平均
- ・ 一目均衡表
- ・ ボリンジャーバンド
- ・ MACD

各機能の画面表示は
次ページをご覧ください。

以下からチャートの表示本数と種類が選択できます。

- ・ ティック
- ・ 1分足
- ・ 5分足
- ・ 10分足
- ・ 15分足
- ・ 30分足
- ・ 60分足
- ・ 120分足
- ・ 240分足
- ・ 日足 (先繋)
- ・ 週足 (先繋)
- ・ 月足 (先繋)

※先繋:先限繋ぎ足

スマートフォン版 操作マニュアル

2-2. チャート

出来高



ストキャスティクス



相対力指数



ローソクのみ



移動平均



一目均衡表



ボリンジャーバンド



MACD



スマートフォン版 操作マニュアル

3. 海外相場

トップ画面の【海外相場】を押すと以下の画面が表示されます。



押した銘柄の相場情報が表示されます。



COMEX金			
2011/12			
銘柄	前日比	終値	安値
1740.9	+13.0	N 1727.9	
1730.6		1741.9	1720.0
2012/01			
銘柄	前日比	終値	安値
1742.7	+13.1	N 1729.6	
1730.3		1744.2	1722.1
2012/02			
銘柄	前日比	終値	安値
1744.8	+13.0	N 1731.8	
1722.0		1747.0	1722.6

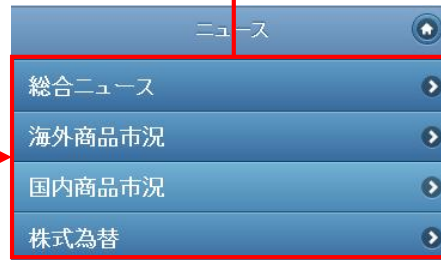
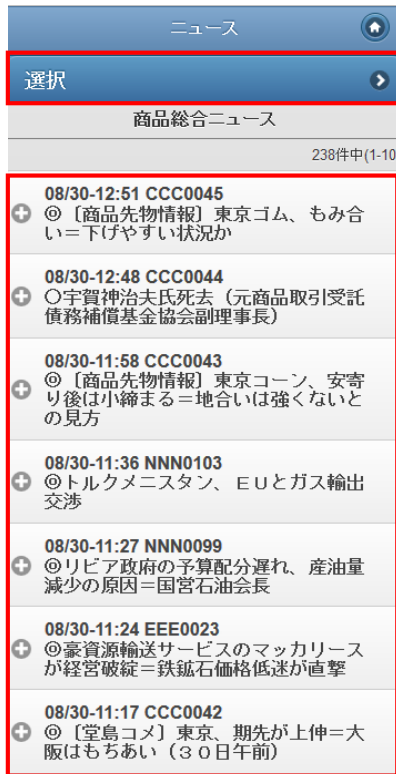
銘柄選択画面に戻ります。

スマートフォン版 操作マニュアル

4. ニュース

トップ画面の【ニュース】を押すと以下のように
商品総合ニュースが表示されます。

ここを押すと以下のメニューが選択できます。



他ニュースや個別の銘柄の
ニュースなどが観たい場合は
こちらの画面から選択して
ください。

押すと本文が開きます。

商品総合ニュース画面です。

総合ニュース

- ・商品総合ニュース
- ・経済・金融ニュース
- ・新聞ダイジェスト
- ・商品関係の発表・会合予定
- ・今月の海外市場休日予定
- ・国内商品の納会日・新甫

海外商品市況

- ・海外貴金属市況
- ・NY石油市況
- ・シカゴ穀物市況
- ・砂糖・コーヒー市況

国内商品市況

- ・東京貴金属市況
- ・東京石油市況
- ・東京穀物市況
- ・東京ゴム市況
- ・コメ市況
- ・粗糖・コーヒー市況

株式為替

- ・東京株式市況
- ・東京外国為替市況
- ・NY株式市況
- ・NY外国為替市況
- ・ロンドン為替市況

スマートフォン版 操作マニュアル

5. 新規注文

トップ画面の【新規注文】を押すと以下の画面が表示されます。



① 注文の種類を以下から選びます

- ・新規注文(通常注文)
- ・ストップ新規注文
- ・IFO新規注文
- ・一括建落注文

② 銘柄を選択します。

※現在値が表示されます。

③ 注文内容を入力・選択します。

- ・限月
- ・売買区分(売/買)
- ・枚数
- ・執行条件
- ・指値(指値、引指時のみ)
- ・有効期限

※ここを押すとテンキー入力画面が表示されます。

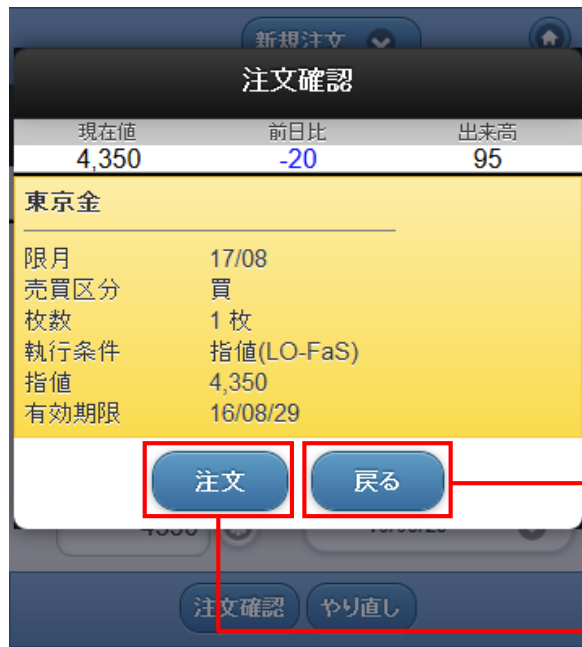
④ 注文の詳細を入力したら【注文確認】を押します。(次ページへ)



スマートフォン版 操作マニュアル

5-1. 新規注文(続き)

注文画面の【注文確認】を押すと以下の画面が表示されます。



※注文内容を訂正する場合は【戻る】を押します。

⑤ 注文内容に間違いがないか確認して【注文】を押します。

⑥ 注文が受け付けられると下の画面が表示されます。



※【閉じる】を押すと元の画面に戻ります。

スマートフォン版 操作マニュアル

5-2. ストップ新規注文

新規注文画面で【ストップ新規注文】を選択すると以下の画面が表示されます。



注文の詳細を入力・選択します。

- ・限月
- ・売買区分(売／買)
- ・枚数
- ・執行条件
- ・指値(ストップ指値時のみ)
- ・有効期限

注文発生条件を入力・選択します。

- ・監視区分(約定値段)
- ・監視値段
- ・条件区分(以上／以下)

【注文確認】を押すと確認画面が表示されます。
以降の手順は[通常の新規注文](#)と同じです。

スマートフォン版 操作マニュアル

5-3. IFO新規注文

新規注文画面で【IFO新規注文】を選択すると以下の画面が表示されます。

IFO新規注文は仕切条件も一緒に入力します。仕切の指値は上下に値を二つ設定します。



新規注文の詳細を入力・選択します。

- ・限月
- ・売買区分(売／買)
- ・枚数
- ・執行条件
- ・指値(指値、引指時のみ)
- ・有効期限

上の新規注文が成立した場合に発注される仕切注文を入力します。

- ・枚数
- ・仕切予約(現在値4,343で4,400で発注したい場合+「57」を入力)
※新規注文の約定値段を基準として上下の仕切値段を指定します。

【注文確認】を押すと確認画面が表示されます。
以降の手順は通常の新規注文と同じです。

スマートフォン版 操作マニュアル

5-4. 一括建落注文

新規注文画面で【一括建落注文】を選択すると以下の画面が表示されます。

一括建落注文は仕切条件も一緒に入力します。



新規注文の詳細を入力・選択します。

- ・限月
- ・売買区分(売/買)
- ・枚数
- ・執行条件
- ・指値(指値、引指時のみ)
- ・有効期限

上の新規注文が成立した場合に発注される仕切注文を入力・選択します。

- ・枚数
- ・値幅
- 新規注文の約定値段を基準として仕切幅を指定します。
※新規注文の約定値段を基準として仕切値段を指定します。
(指定できるのは利益確定の注文のみ)
- ※買いの場合の例
(現在値4,343で4,400で発注したい場合+「57」を入力)
- ・有効期限

【注文確認】を押すと確認画面が表示されます。
以降の手順は通常の新規注文と同じです。

スマートフォン版 操作マニュアル

6. 仕切注文

トップ画面で【仕切注文】を選択すると以下のような画面が表示されます。

ポジション一覧

東京金			
限月	売	買	値洗合計
2017/02	14		5,917,000
2017/02		1	-55,000
2017/06	1		-343,000
2017/06		2	111,000
東京金三			
限月	売	買	値洗合計
2016/10	54		-840,100
2016/10		2	-54,600
ゴールド100			
限月	売	買	値洗合計
2079/12	1		38,900
2079/12		1	-19,600

E-MAIL 【お問い合わせ】 TEL

① お持ちの建玉一覧が表示されます。仕切りたい建玉を選択してください。

建玉明細

東京金			
12/04	現在値	前日比	出来高
	4,342	+17	463
約定日	約定時刻	売買:枚数	買値
2011/10/21	09:40	買:1	362,000
	約定値		3,980

1/1 ページ

② 押した銘柄・限月の建玉明細が表示されます。【仕切注文】を押してください。

注文画面が表示されます。

③ 注文の種類が選択できます。

仕切注文

東京金			
12/04	現在値	前日比	出来高
	4,342	+17	463
約定値	3,980	現値差	362,000

限月: 12/04 売買区分: 売

枚数: 1 執行条件: 指値(LO-FaS)

指値: 4342 有効期限: 11/12/08

注文確認 やり直し

- ・仕切注文(通常)
- ・ストップ仕切注文
- ・OCO注文

限月・売買区分は予め指定されています。

④ 注文内容を入力します。

- ・枚数
- ・執行条件
- ・指値(指値、引指時のみ)
- ・有効期限

⑤ 【注文確認】を押すと確認画面が表示されます。以降の手順は新規注文と同じです。

スマートフォン版 操作マニュアル

6-1. ストップ仕切注文

仕切注文の画面で【ストップ仕切注文】を選択すると以下のような画面が表示されます。



限月・売買区分は
予め指定されています。

注文の詳細を入力します。

- ・枚数
- ・執行条件
- ・指値(ストップ指値時のみ)
- ・有効期限

注文発生条件を指定します。

- ・監視区分(約定値段)
- ・監視値段
- ・条件区分(以上/以下)

【注文確認】を押すと確認画面が表示されます。
以降の手順は[通常の仕切注文](#)と同じです。

スマートフォン版 操作マニュアル

6-2. OCO注文

仕切注文の画面で【OCO注文】を選択すると以下の画面が表示されます。

OCO注文では指値を上下に2値設定します。



限月・売買区分は
予め指定されています。

注文の詳細を入力します。

- ・枚数
- ・発注値 (現在値4,342の場合、4,350で発注したい場合は「4350」と入力)
※上下いずれかの指値に達すると仕切注文が**成行(MO-FaK)**で発注されます。
- ・有効期限

【注文確認】を押すと確認画面が表示されます。
以降の手順は通常の仕切注文と同じです。

6-3. ポジション仕切注文

トップ画面で【仕切注文】を選択すると以下のような画面が表示されます。

ポジション一覧			
東京金			
限月	売	買	値洗合計
2017/02	14		5,917,000
2017/02		1	-55,000
2017/06	1		-343,000
2017/06		2	111,000
東京金三			
限月	売	買	値洗合計
2016/10	54		-840,100
2016/10		2	-54,600
ゴールドスポット			
限月	売	買	値洗合計
2079/12	1		38,900
2079/12		1	-19,600

ここを押すと、
銘柄・限月単位で
まとめて仕切注文を
出すことができます。

注文の種類が選択できます。

- ・ポジション仕切注文
- ・ポジションストップ仕切注文



限月・売買区分は
予め指定されています。

注文内容を入力します。

- ・枚数
- ・執行条件
- ・指値(指値、引指時のみ)
- ・有効期限

【注文確認】を押すと確認画面が表示されます。
以降の手順は通常の仕切注文と同じです。

スマートフォン版 操作マニュアル

6-4. ポジションストップ仕切注文

ポジション仕切画面で【ポジションストップ仕切注文】を選択すると以下のような画面が表示されます。



限月・売買区分は
予め指定されています。

注文の詳細を入力します。

- ・枚数
- ・執行条件
- ・指値(ストップ指値時のみ)
- ・有効期限

注文発生条件を指定します。

- ・監視区分(約定値段／売気配値／買気配値)
- ・監視値段
- ・条件区分(以上／以下)

【注文確認】を押すと確認画面が表示されます。
以降の手順は通常の仕切注文と同じです。

スマートフォン版 操作マニュアル

7. 注文状況

トップ画面で【注文状況】を選択すると以下のような画面が表示されます。

注文状況一覧		
東京金 2015/06		
成立		
売 1		計 1
不成立		
買 1		計 1
東京金 2016/04		
成立		
売 1		計 1
東京金 2017/02		
取消済み		
売 9	買 5	計 14
成立		
売 14	買 1	計 15
不成立		
売 3	買 8	計 11
東京金 2017/06		
成立		

押すと該当する注文の一覧が表示されます。

注文状況 (成立)			
東京金 2017/06			
新規	買 1枚	指値(LO-FaS)	4302
建値	---	約定値	4302
IFO1	買 1枚	指値(LO-FaS)	4273
建値	---	約定値	4273
新規	売 1枚	指値(LO-FaS)	4000
建値	---	約定値	4000
<div style="text-align: center;"> ← 前ページ 次ページ → </div>			
1/1 ページ			

押すと注文の詳細が表示されます。注文中の場合は取消も可能です。

注文状況詳細	
東京金 2017/06	
受付番号:	98131-00
区分:	新規
売買:	買
枚数:	1枚
成立日時:	2016/08/24 12:38:20
注文状況:	注文成立 [4,302]
執行条件:	指値(LO-FaS)
指値:	¥4,302
約定値段:	¥4,302
現在値段:	¥---
発注日時:	2016/08/24 11:56:21
有効:	2016/08/24

7-1. 注文取消

注文状況画面で【取消】または【全取消】を押すことで注文の取消ができます。



取消したい注文の下の
【取消】を押すと
右のように表示されます。

全て取り消したい場合は
【全取消】を押してください。



確認画面が開きます。
内容に問題がなければ
【注文取消】を押してください。



取消が受け付けられると
上図のように表示されます。

スマートフォン版 操作マニュアル

8. 建玉一覧

トップ画面で【建玉一覧】を選択すると以下のような、建玉別のポジション一覧画面が表示されます。


ポジション一覧			
東京金			
限月	売	買	値洗合計
2017/02	14		5,917,000
2017/02		1	-55,000
2017/06	1		-343,000
2017/06		2	111,000
2017/08		1	250,000
東京金ミニ			
限月	売	買	値洗合計
2016/10	54		-840,100
2016/10		2	-54,600
ゴールドスポット			
限月	売	買	値洗合計
2079/12	1		38,900
2079/12		1	-19,600
E-MAIL	【お問い合わせ】	TEL	

この画面からも仕切注文を出すことができます。
手順は[仕切注文](#)と同じです。

スマートフォン版 操作マニュアル

9. 口座情報

トップ画面で【口座情報】を選択すると以下のような画面が表示されます。



口座情報

現金	¥100,178,784
有価証券	¥0
帳尻金	¥0
前日値洗い	¥7,570,000
合計	¥107,748,784
委託者証拠金	¥2,953,200
受渡証拠金	¥0
注文中証拠金	¥0
出金依頼中証拠金	¥100
合計	¥2,953,300
不足金請求額	¥0
注文可能額	¥97,636,684
出金可能額	¥97,225,484
現在値洗い額	¥411,200
仮清算残高	¥100,524,050

入金通知

出金依頼

クイック入金

現在の口座状況が表示されます。

入金通知

出金依頼



入金通知

振込み日付: 2016/08/30

振込み金額:

決定 やり直し

E-MAIL 【お問合わせ】 TEL

振込み金額を入力し、【決定】ボタンを押します。

確認画面が表示されますので、【決定】を押します。



出金依頼

出金可能金額: ¥97,225,484

出金依頼金額:

決定 やり直し

E-MAIL 【お問合わせ】 TEL

出金依頼金額を入力し、【決定】ボタンを押します。

確認画面が表示されますので、【決定】を押します。

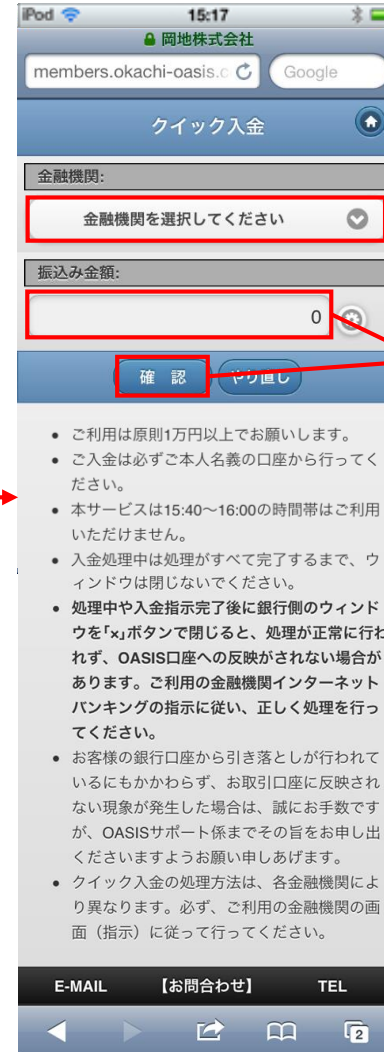
クイック入金については次ページで説明しています。

スマートフォン版 操作マニュアル

9-1. 口座情報 クイック入金

トップ画面で【口座情報】を選択すると以下のような画面が表示されます。

口座情報	
現金	¥100,178,784
有価証券	¥0
帳尻金	¥0
前日値洗い	¥7,570,000
合計	¥107,748,784
委託者証拠金	¥2,953,200
受渡証拠金	¥0
注文中証拠金	¥0
出金依頼中証拠金	¥100
合計	¥2,953,300
不足金請求額	¥0
注文可能額	¥97,636,684
出金可能額	¥97,225,484
現在値洗い額	¥411,200
仮清算残高	¥100,524,050
入金通知	➤
出金依頼	➤
クイック入金	➤



クイック入金

金融機関: 金融機関を選択してください

振込み金額: 0

確認 やり直し

- ご利用は原則1万円以上をお願いします。
- ご入金は必ずご本人名義の口座から行ってください。
- 本サービスは15:40~16:00の時間帯はご利用いただけません。
- 入金処理中は処理がすべて完了するまで、ウィンドウは閉じないでください。
- 処理中や入金指示完了後に銀行側のウィンドウを「x」ボタンで閉じると、処理が正常に行われず、OASIS口座への反映がされない場合があります。ご利用の金融機関インターネットバンキングの指示に従い、正しく処理を行ってください。
- お客様の銀行口座から引き落としが行われているにもかかわらず、お取引口座に反映されない現象が発生した場合は、誠にお手数ですが、OASISサポート係までその旨をお申し出くださいますようお願い申し上げます。
- クイック入金の処理方法は、各金融機関により異なります。必ず、ご利用の金融機関の画面（指示）に従って行ってください。

E-MAIL 【お問合わせ】 TEL

クイック入金を行えるのは
三菱UFJ銀行のみです。

※クイック入金には金融機関の
ネットバンク契約が必要です。

振り込む金額を入力してください。
入力が完了したら【確認】を押して
各銀行先のページの指示に
従って処理を行ってください。

クイック入金の注意事項になります。
必ずお読みいただくをお願いします。

スマートフォン版 操作マニュアル

10. 各種設定

トップ画面で【各種設定】を選択すると以下のような画面が表示されます。

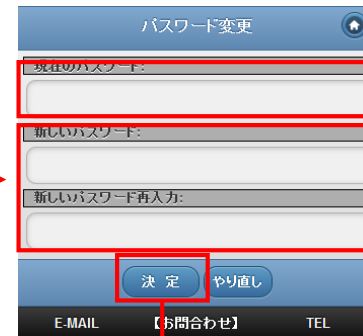


パスワード変更

注文設定

通知設定、届出事項の変更については
次ページ以降で説明しています。

①パスワード変更

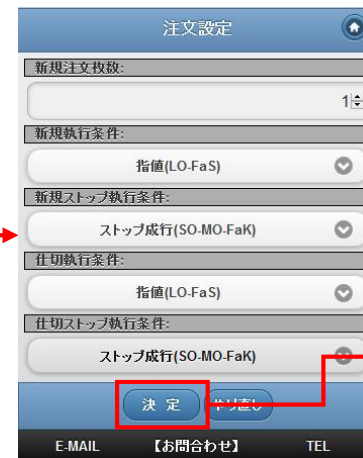


現在のパスワードを
入力します。

新しいパスワードを
入力します。
【再入力】には確認のため
同じパスワードを
入力します。

パスワードの入力が終わったら
【決定】を押します。

②注文設定



注文画面を開いた際に
初期状態で表示される注文内容を
設定します。

パスワードの入力が終わったら
【決定】を押します。

スマートフォン版 操作マニュアル

10-1. 各種設定 通知設定

トップ画面で【通知設定】を選択すると以下のような画面が表示されます。

例として【現在値通知】の設定方法をご説明します。



設定項目が選択できます。

- ・値洗い通知
- ・現在値通知
- ・約定値通知
- ・入出金通知

通知の有無を切り替えることができます。



- ・受信 : On / Off
- ・アドレス : 通知先のメールアドレス

通知の条件を設定できます。

- ・各種条件:
【値洗い通知】と【現在値通知】では
通知の条件も入力する

【決定】を押すと設定が完了します。

10-2. 各種設定 届出事項の変更

トップ画面で【届出事項の変更】を選択すると以下のような画面が表示されます。



**現在のIDとお名前を入力します。
※必須事項ですので、必ず入力してください。**

**変更したい項目を選択します。
(これらの変更には「通知書」が必要です。
ご依頼後「通知書」を郵送致します。)**

変更の内容を入力します。

全て入力後、確認を押します。